

## Что ни город, то норов

*В тульском историко-мемориальном музее «Некрополь Демидовых есть копия текста, помещенного на чугунной плите, отлитой в 1725 голу из металла, выплавленного из тагильской домны, принадлежавшей Демидовым. Надпись гласит, что в 1702 году по царскому Указу Петра I житель Тулы Никита Демидов получает в Сибири на реке Нейве «железный завод да место пустое на реке Тагиле у Магнитной горы». Злесь в 1720 году и начали строить тагильские заводы, которые выпускали металл с известной фирменной, как теперь говорят, маркой – «Старый соболь». Отсюда позднее шли рельсы, фурмы, листовое и сортовое железо, мартеновская и бессемеровская сталь, медные изделия.*

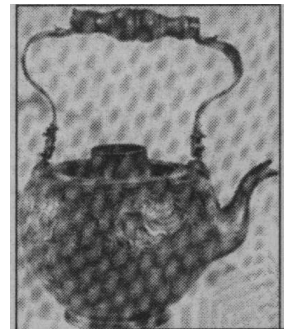
### По следу «Старого соболя»

Демидовские заводы, наряду с традиционными центрами в Москве, Вологде, Ярославле, Костроме, Холмогорах и Архангельске, становятся крупнейшими производителями по изготовлению медной посуды. Именно на Урале складываются технологические приемы выделки декорированной утвари и тот основной инструментарий, которые потом будут широко использоваться и при производстве самоваров.

Уже в 1730-е годы при выделке чайников и другой медной посуды отдельно изготовлялись тулова сосудов, отдельно поддоны, носики, ручки и крышки. Сам же корпус обрабатывался на специальной наковальне-кобылине, которая в дальнейшем стала применяться на любой самоварной фабрике или в кустарной мастерской.

Первые известные упоминания о самоварном производстве и о самоварах содержатся в **«Реестре какое число сделано и отдано господину дворянину Григорию Акинфиевичу (Демидову) разных званиев медной посуды в 1745 г. и по какой цене в продажу производится».**

Сохранившиеся самовары 1740-1760 годов еще значительно отличаются от привычных нам форм. Они состояли из двух частей: шарообразного съемного тулова, внутри которого была впаяна конусовидная труба, служившая для тяги, и стационарная подставка-поддон с ножкой, на которой крепилась жаровня для углей в виде невысокого цилиндра с многочисленными отверстиями на стенках. С боков крепились подвижные ручки-вертлюги.



В коллекции Государственного исторического музея сохранился другой реликтовый сосуд 1760 года - самовар-сбитенник, т.е. чайник с трубой внутри и поддувалом. Они служили для приготовления сбитня - напитка из меда с пряностями, употреблявшегося в горячем виде. Продавцы сбитня ходили по базарам и ярмаркам, предлагая подкрепиться горячим сбитнем с баранками. Чтобы кипяток не остывал, в трубу чайника накладывали горячие угли.



Тогда же вырабатывается и тип самовара-кофейника, который имел внутри специальное устройство для приготовления кофе в виде вынимающейся металлической рамы с холщовым мешочком.

В помещении тульского музея «Некрополь Демидовых» также развернута небольшая экспозиция медной посуды Демидовых XVIII века: посеребренные и гравированные братина, кружка, ковшик, стакан и другие изделия эпохи - подлинники утвари времен «Старого соболя».

**Ирина КУЗЬМИНА,  
Наталья ПАПАНОВА,  
Елена ГАПОНОВА,**  
сотрудники музея